

马来西亚城市大学 博士项目 2020



大学简介

INTRODUCTION

马来西亚城市大学(City University , Malaysia)前身是马来西亚国际联合学院,成立于 1984 年,是经马来西亚国家教育部及国家学术鉴定局 (MQA) 批准的正规全日制高校。2010 年,升级为马来西亚城市理工大学学院, 2016 年大学升格为马来西亚城市大学, 2017-2019 年均被马来西亚教育部 (MQA) 评为教育质量五星级大学。

大学设有大专、本科学士学位、硕士学位和博士学位课程。是中国驻马来西亚大使馆文化(教育)处和中国教育部的认证名单中名列私立大学前 5 的名校,也是马来西亚和中国政府“一带一路”指定合作大学,马来西亚国家政府在城市大学设有“一带一路教育培训基金”专项用于中马院校国际交流学生与师资培训。

大学设有吉隆坡和新山校区,其中吉隆坡国际校区位于位于马来西亚首都吉隆坡的八打灵再也联邦大道战略心脏地带,交通与生活便利,主要住宅与商业区域遍布校园周边,轻松享受首都的轻快铁(LRT)服务,公共巴士、银行、餐厅、购物场所等一应俱全。



中国教育部相关认证查询

马来西亚城市大学在中国教育部涉外监督网的查询页面：<http://www.jsj.edu.cn/n1/12027.shtml>

马来西亚城市大学在中国教育部网页中《中华人民共和国政府和马来西亚政府关于相互承认高等教育学历和学位的协定》名单中(第 51)的查询页面：http://www.moe.gov.cn/publicfiles/business/htmlfiles/moe/moe_857/201301/146812.html

大学学术标准,符合以下国际机构的要求

马来西亚高等教育部学术资格机构 (MQA)
(简称马来西亚学术鉴定局)

澳大利亚大学质量机构
(Australian Universities Quality Agency(AUQA))

英国高等教育质量保障局
(Quality Assurance agency (QAA) – United Kingdom)



校内环境


CITY UNIVERSITY
MALAYSIA



博士课程简介 (分专业)

Introduction to the PHD program

工商管理研究型博士学位 (PHD BA)

马来西亚城市大学所开办的工商管理博士学位课程是一项结合作业与研究的课程，让管理级人员与专业人士在实际作业与政策上做出贡献。此课程强调以全球管理角度了解学科间的应用知识。城市大学的 PHD BA 十一项以研究为基础的最高级商务资历。此课程也被视为通往高级管理层的商学系课程。



信息技术研究型博士学位 (PHD IT)



信息技术研究型博士学术学位课程以科研为主，旨在栽培信息技术领域上的专才学者，为学者们开拓四条主要就职管道，他们可以成为高等学府的教职、在信息技术领域担当顾问、自立门户成为高技术企业家或者在由政府资助的研究所担任科研要职。

教育学研究型博士学位 (PHD EDU)

(英语教育, 体育教育, 音乐教育等方向)

教育学研究型博士学术学位课程以教育为主, 旨在栽培教育领域上的专才学者, 这项课程不仅涵盖教学实践, 还让学生们透过质量监督, 将课程中所学习到的科研方法应用在自己感兴趣的研究课题上, 如英语教育, 体育教育, 音乐教育等等。



艺术设计研究型学位 (PHD DESIGN)



这项博士课程让学生们紧追艺术设计领域上的最新发展过程, 培养学生们的科研竞争力以满足社会需求, 也可作为个人创新平台。课程架构所带来的优势以及在资深学术团队的指导下, 学生们将掌握更高级的分析思维技巧, 为未来市场上的新挑战做准备。

入学申请流程



入学时间 一月、五月、九月

学制 3 年 (如果学生因为个人原因延长学习时间, 则需根据导师要求及个人研究进度申请, 最多可以延长为 5 年)

申请所需材料及要求

- 01 留学申请表格
宿舍申请表格
- 02 本科毕业证和学位证
(中英版本公证)
- 03 本科成绩证明
(中英版本公证)
- 04 硕士毕业证 / 学位证
符合一项即可
(中英版本公证)
- 05 硕士成绩证明
(中英版本公证)
- 06 两封推荐信
- 07 研究开题报告
(Proposal)
- 08 个人简历 (英文版本)
- 09 身体健康报告声明
(英文版本)
- 10 整本护照扫描
(包含封面,PDF 格式)
- 11 2 寸白底彩色照片
(电子版 JPEG 格式)
- 12 英文成绩
(雅思 / 托福 / MUET 如有)
- 13 研究经历 / 研究成果
(如有)
- 14 首次缴费收据单

录取通知书

- 录取通知书将在校方收到完整申请材料递交后 4-8 周内发放
- 如学生在递交申请材料时没有雅思成绩，学生可以进入专业课，但一定需要报读城市大学九个月英语课程并缴纳费用。并且一定要在 10 个月内（第一次续签前）顺利通过雅思或 MUET 考试，否则无法续签进入第二学年。
- 如学生在递交申请材料时可以提供符合专业规定的雅思成绩，学生可以直接进入专业课，无需缴纳九个月英语费。
- 如学生申请时的前置学历是英文教学并通过 EMGS 的批准，则学生可以直接进入专业课，无需缴纳九个月的英语费。

返签信

- 返签信将在签证申请材料递交后 8-12 周内发放
- 乙肝患者或有其他传染性疾病的学生将不给予学生签证。
- 因为学生个人原因拒签，无法前往马来西亚就读，学生本人将承担所有损失及后果。

单次入境签证所需材料

- 护照原件
- 二寸个人近期证件照（白底彩色）
- 录取通知书
- 返签信



专业、学制、入学要求、 学费（奖学金）

| 专业 | 入学 | 学制 | 语言要求 | 全额学费 (三年总计) | 奖学金减免后学费 |
|---------------------------|----------------|----|--------|---------------------|----------------------|
| 工商管理研究型博士 (PHD-BA) | 一月 五月 九月 | 3年 | 雅思 6.0 | 学费 RMB198,000.00 | 无 |
| 信息科学研究型博士 (PHD-IT) | 一月 五月 九月 | 3年 | 雅思 6.0 | 学费 RMB198,000.00 | 学费 RMB 158,000.00 |
| 教育学研究型博士 (PHD-EDU) | 一月 五月 九月 | 3年 | 雅思 5.0 | 学费 RMB198,000.00 | 学费 RMB 158,000.00 |
| 艺术设计研究型博士 (PHD-DESIGN) | 一月 五月 九月 | 3年 | 雅思 5.0 | 学费 RMB198,000.00 | 学费 RMB 158,000.00 |

- 以上费用包含：城市大学申请费、杂费、行政费、第一年签证费、学生在城市大学期间三年学费、中马联合培养博士项目管理费、学生在中国期间的指导费用、学校设有项目办公室、专职项目助理、提供学习期间全程贴心服务，毕业后有专业老师协助指导办理国内外学历学位认证。
- 以上费用未包含：9个月英语课程费(8000马币)或雅思(签约保过)班学费、博士课程考试费、补考费200马币/科、每年签证及更新费1000马币/年、未通过科目的重修费600马币/科、日常生活住宿费用、国内体检费、中国接送飞机、马来西亚送机、学习期间的往返机票、中国境外意外伤害保险(学生国内购买)。
- 以上费用可能会有变动，以官方公布为准。

“一带一路” 基金博士师资奖学金项目选拔条件



1 与马来西亚城市大学签署合作协议，并实质性开展合作的院校的正式教、职工。

2 符合博士专业相对应雅思成绩（5.0-6.0）入学要求或欧美等国家全日制研究生学历。

3 申请委托人在满足一切入学要求的前提下，在2020年9月前完成入学手续。

奖学金仅适用于合作院校的师资培训项目，限于2020年9月-2021年1月入学，期满后另行通知。

什么是 MUET ?

马来西亚大学英文水平鉴定考试（英语：Malaysian University English Test, MUET）是由马来西亚考试委员会（Malaysian Examinations Council; Majlis Peperiksaan Malaysia）所举办的英语能力测验。MUET 文凭主要被马来西亚和新加坡学府所承认。除了这两个国家以外，还有少数国外大学承认 MUET 文凭。

如需了解更多网址链接：（[https://zh.wikipedia.org/wiki/ 马来西亚大学英文水平鉴定考试](https://zh.wikipedia.org/wiki/马来西亚大学英文水平鉴定考试)）

GOT 课程



- GOT (Graduate on time) 计划意在通过系统化的研学项目以帮助提升学生的研究水平，激发学生按时完成学业的意识，帮助博士生们能够在规定时间内顺利毕业。

- GOT 服务方案的总课时不低于 120 个小时其中包括以下内容：

1. 核心内容的课程辅导
2. 教授一对一指导
3. 学术研讨会、专题问答会、博士交流会。

第一年 (约 60 小时)

- 英语学术论文写作全方位指导、定性研究方法、定量研究方法、开题报告的构思及大纲、了解文献综述及参考文献格式。

第二年 (约 30 小时)

- 如何起稿开题报告（论文前三章）、开题报告模拟答辩、怎样做数据收集及怎样做数据分析（论文第四章）。

第三年 (约 30 小时)

- 结论内容指导（论文第五章）、修订后的论文指导及论文模拟答辩。

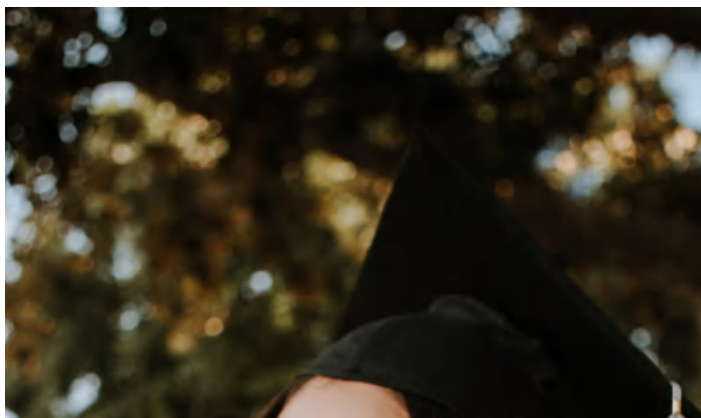
- GOT 课程配备多名助教（已毕业的博士生为主），策划不定期的线上线下学术研讨会、专题问答会以及博士交流会，为博士生们提供更多的学术交流以及专业探讨的机会。

- GOT 课程配备项目助理全程跟踪学业进度，通知及安排博士生的课程时间以及教授一对一指导的会议时间。

毕业条件

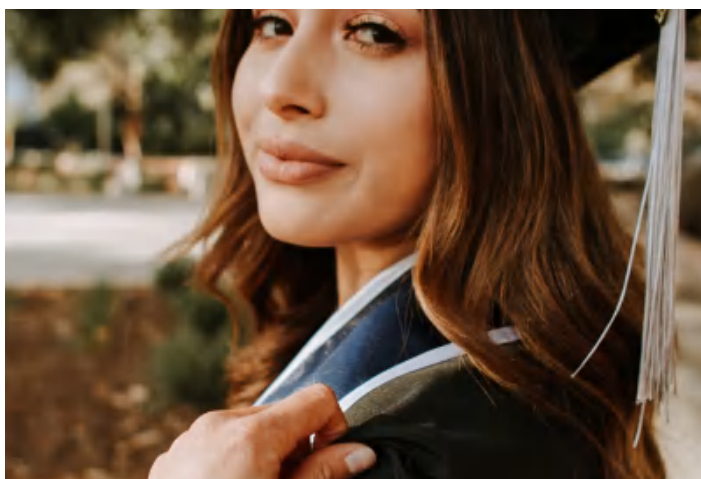
01

全日制在校就读累计 12 个月
(其中第一学期全日制授课 4-5 个月、后续课程可以寒暑假形式集中授课)。



02

在规定的期限内，修完应修课程学分并且满足所有课程成绩达到 B 及以上。

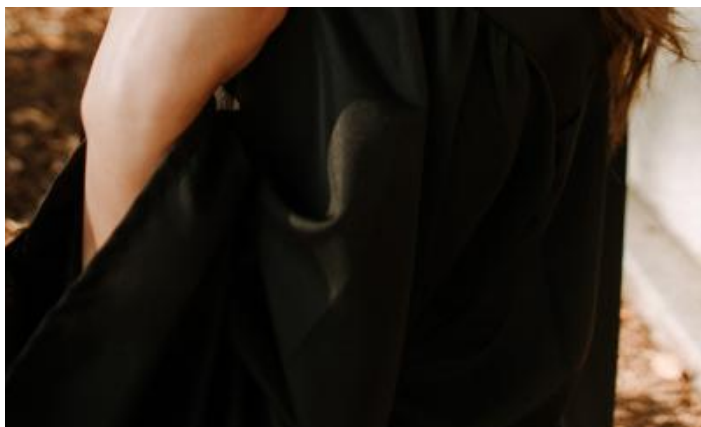


03

发表两篇权威期刊收录 Index Journal (英文)

04

按专业规定提交 8-10 万字的英文论文 (英文)



05

论文答辩 (英文)

博士毕业证 留学认证



学历获中国政府认可



参加本项目的学生毕业取得全日制博士学位毕业证书，达到认证条件可获得中国教育服务留学中心学位认证。



卢老师

联系电话：15395055155



杨老师

联系电话：13605195985